

# Der Friedrichsfehner

Die Zeitung von Kirche und Vereinen für Friedrichsfehn und umzu



## Auf ein Wort ...

Wer in diesen Wochen Nachrichten wahrnimmt, kann schon erschrecken. Kriege, Gewalt und Leid an zu vielen Orten. Zudem exzentrische Machthaber von militärischen Großmächten, die –so scheint es– ihre Interessen rücksichtslos durchsetzen. Wer Nachrichten liest, hört oder sieht, mag verzweifeln oder auch den Kopf sprichwörtlich in den Sand stecken und sich so die Aufnahme all dieser Botschaften verweigern. So wird die ein oder der andere festzustellen: Es gab bessere Zeiten. . .

Und dann höre ich das Lied „What a wonderfull world“ – „Was für eine wundervolle Welt“ – gesungen von Luis Amstrong oder auch instrumental dargeboten. Solche Musik verändert auf einmal den Blick und die Wahrnehmung. Ja, trotz all der schlechten Nachrichten, der angstmachender Exzentriker – es gibt viel Schönes auf der Welt: Eine tolle Schneelandschaft, zwitschernde Vögel, Sonnenauf- und Untergänge, und, und . . .

Um uns herum finden wir zudem viele nette, freundliche und hilfsbereite Menschen. Ja, das Leben hat schöne, uns zulächelnde Seiten auch in diesen Wochen. Hören Sie auf schöne Töne, schauen Sie mal um sich: Was für eine wundervolle Welt! What a wonderfull world!

So wünsche ich einen Blick und ein Gespür für all das, was schön ist und ermuntert!

■ Ihr Karsten Peuster, Pastor in Friedrichsfehn

### In dieser Ausgabe :

|                                               |    |
|-----------------------------------------------|----|
| Ashram in't Ammerland .....                   | 2  |
| „Sportliche Spende“ für das Kinderhospiz..... | 3  |
| Filmabend für Frauen .....                    | 5  |
| Aus dem Rahmen gefallen .....                 | 6  |
| Kältebus .....                                | 11 |
| Mal wieder eine Party in Friedrichsfehn ..... | 15 |



## Einladung zur JHV

Wir laden alle Mitglieder/innen und interessierte Bürger und Bürgerinnen herzlich zur Jahreshauptversammlung des Ortsvereins Friedrichsfehn e.V. am 18. März um 19.30 Uhr im Landhaus ein. Auf der Tagesordnung stehen neben dem Jahres- und Kassenbericht auch die Wahlen des/der 1. Vorsitzenden, des/der 1. Schriftführers/in und des/der Kassenwartes/in. Es ist vorgesehen, unsere Bürgermeisterin Petra Knetemann einzuladen, damit sie über die aktuellen Themen in Friedrichsfehn und unserer Gemeinde berichten kann. Wir freuen uns, wenn über verschiedene Themen, die den Ort betreffen, auch mit den örtlichen Ratsherren/innen gesprochen werden kann, die wir hiermit ebenfalls herzlich einladen.

■ Eure Sylke



## Hell erstrahlt die Weihnachtsbeleuchtung

Am 23. November haben der Ortsverein und die Freiwillige Feuerwehr die Weihnachtssterne- und Bäume an die Laternen der Haupteinfahrtstraßen

## Ashram in't Ammerland

Ok in't Ammerland giff dat nich toveel Dokters. Wegen dat sünd de Inwahnners van Friedrichsfehn ok bannig tofreden, as sick statt's een Dokter een Wunnerheeler (Torsten Bölts) nedder lett. He is in Indien utbildt wurn un treckt in een leddigen Buernhoff an'e Dörpskant. Sien Hülpmann Gustav (Bärbel Hilmann), de Brahman, hett furns een Inserat in't Blatt sett. Se wullen Personal ut Friedrichsfehn hebben, dat dat in de Praxis ok goot un rund löppt. Bewarven wern dar genoog. Utkeken hefft se Antje Schröder (Andrea Spiekermann) — een överall best bekannte Sludertasch. Ehrn neen Titel "Grihastha" dreggt se mit Wöörd. De Hypochonder Fied Plate (Holger Spreu) is all ünnerwegens na de nee Praxis, Meta Becker (Marlies Spille) brukt wat för ehrn Kerl Berend (Christoph Schildmann), Clara Siebrands (Margrit Lehen) un de Afthekersche Lene Rehberg (Sandra Kajdan) hefft Lieden, de nödig behandelt wern mött. Sogor de Touristsche Hilke Tammen (Iris Schuster) treckt dat na de Töövstuv van Heeler Ashram. Dat Speelleid makt woller Christoph Schildmann un Bühnenbo/Technik Markus Klitsch. Gegen, vör un achter de Bühne un in'n Utschank sünd luter bekannte Akteure darbi. Een Neetogang wull erste Spielbelevnisse sammeln.

aufgehängt. Auch die große Tanne am Kreisel, wurde unter Absicherung der Straße durch unsere Freiwillige Feuerwehr, aufgestellt. Der Baum erstrahlte bis fast nach Jeddelloh. Für alle Helfer/innen fand anschließend ein gemütliches Beisammensein im Haus Linchen statt, das sich zurzeit im Umbau befindet. Witterungsbedingt konnte die Beleuchtung nicht am 11. Januar abgehängt werden. Das war aber gar nicht schlimm, denn nach einigen Jahren glänzte die Weihnachtsbeleuchtung mal wieder im Schnee. Die Abnahme der Beleuchtung wurde auf den 18. Januar verschoben. Herzlichen Dank an alle helfenden Hände. Es sah wieder wunderschön in der Weihnachtszeit in Friedrichsfehn aus.

■ Eure Sylke



De Originaltitel van de Kumedi is "De Wunnerheeler vun Heringsfehn". Den hochddütschen Gauner-Dreeakter hett de Ostfrees Wolfgang Santjer schreven, översett wöör dat van Wolfgang Binder. Dat regionale Anpassen hett Christoph Schildmann makt. De Premiere is an 27. Februarmaand 2026 Klock acht in de Schoolturnhall in Friedrichsfehn.

■ Christoph Schildmann





## „Sportliche Spende“ für das Kinderhospiz

Das Jahr 2025 stand bei der LAUFMAMALAUF-Crew im Zeichen eines gemeinsamen Vorhabens: Für das Kinder- und Jugendhospiz Löwenherz wurden besondere LAUFMAMALAUF-Familien-Bootcamps veranstaltet, bei denen Groß und Klein mit viel Spaß, Schweiß und Squats für diese wichtige Herzensangelegenheit Spenden sammelten. Auch die Sportler\*innen des SV Friedrichsfehn zeigten, was Teamgeist bewirken kann. Mehrere Teams beteiligten sich am eigens organisierten „Athletiktraining gegen Spenden“ und unterstützten dieses Projekt mit großem Engagement. Die männliche C-Jugend im Fußball und Handball, die 1. Damen-Fußballmannschaft sowie die Leichtathletik-Masters schwitzten gemeinsam – und setzten damit ein starkes Zeichen für Solidarität und Miteinander. Durch diese gemeinsame Aktion von Kindern, Jugendlichen und Erwach-



senen konnte eine Spendensumme von 1.200 Euro gesammelt und noch vor Weihnachten in Syke übergeben werden. Ein großes Dankeschön an alle Spender\*innen und Teilnehmenden, die

diese wertvolle Gemeinschaftsinitiative möglich gemacht haben.

■ Hana Mönch

## „Kommt! Bringt eure Last.“

### Zum Weltgebetstag 2026 aus Nigeria

Nigeria ist das bevölkerungsreichste Land Afrikas – vielfältig, dynamisch und voller Kontraste. Mit über 230 Millionen Menschen vereint der „afrikanische Riese“ über 250 Ethnien mit mehr als 500 gesprochenen Sprachen. Die drei größten Ethnien sind Yoruba, Igbo und Hausa, aufgeteilt in den muslimisch geprägten Norden und den christlichen Süden. Außerdem hat Nigeria eine der jüngsten Bevölkerungen weltweit, nur 3% sind über 65 Jahre alt. Dank der Öl-Industrie ist das Land wirtschaftlich stark, mit boomender Film- und Musikindustrie. Reichtum und Macht sind

jedoch sehr ungleich verteilt.

Am Freitag, den 6. März 2026, feiern Menschen in über 150 Ländern der Erde den Weltgebetstag der Frauen aus Nigeria. „Kommt! Bringt eure Last.“ lautet ihr hoffnungsverheißendes Motto, angelehnt an Matthäus 11,28–30.

In Nigeria werden Lasten von Männern, Kindern vor allem aber von Frauen auf dem Kopf transportiert. Doch es gibt auch unsichtbare Lasten wie Armut und Gewalt. Das facettenreiche Land ist geprägt von sozialen, ethnischen und religiösen Spannungen. Islamistische Terrorgruppen wie Boko Haram verbreiten Angst und Schrecken. Die korrupten Regierungen kommen weder dagegen an, noch sorgen sie für verlässliche Infrastruktur. Umweltverschmutzung durch die Ölindustrie und Klimawandel führen zu Hunger. Armut, Perspektivlosigkeit und Gewalt sind die Folgen all dieser Katastrophen.

### Der Weltgebetstag ist eine Einladung zur Solidarität, zum Gebet und zur Hoffnung.

Hoffnung schenkt vielen Menschen in dieser existenzbedrohenden Situation ihr Glaube. Diese Hoffnung teilen am Weltgebetstag christliche



© Fotos: Weltgebetstag der Frauen – Deutsches Komitee e. V.

Frauen aus Nigeria mit – in Gebeten, Liedern und berührenden Lebensgeschichten. Sie berichten vom Mut alleinerziehender Mütter, von Stärke durch Gemeinschaft, vom Glauben inmitten der Angst und von der Kraft, selbst unter schwersten Bedingungen durchzuhalten und weiterzumachen.

■ Laura Forster, Weltgebetstag der Frauen – Deutsches Komitee e. V. (gekürzt)

*Wir feiern in unserer Kirchengemeinde den Weltgebetstag beim KinderKoffer. In Oldenburg wird es verschiedene Gottesdienste für Erwachsene geben.*





**Gegendruck**  
selbstverwaltete  
Offsetdruckerei

Bremer Straße 68a  
26135 Oldenburg  
Tel. 0441 1 32 70

angebot@gegendruck.org  
www.gegendruck.org



**Neue Mitte**  
Petersfehn

**JOHANNITER**

**Die Johanniter-Tagespflege**  
in der „Neuen Mitte Petersfehn“

**Weitere Informationen:**  
Tel. 04486 52798801

Es sind noch  
Plätze frei.



**TOR- UND ANTRIEBSTECHNIK**  
**STEFAN BÜSCHER**  
*... mit Sicherheit für Sie da!*

**Verkauf - Montage - Service vom Meisterbetrieb:**

- Garagentore
- Industrietore
- Torantriebe und Schranken
- Brand- und Rauchschutztüren
- UVV-Prüfung und Wartung
- Elektrotechnik

Wangerooger Str. 6 · 26188 Edewecht-Friedrichsfehn  
Telefon 0 44 86 / 91 90 19 · Mobil 01 78 / 71 80 110  
[www.buescher-tortechnik.de](http://www.buescher-tortechnik.de)



**Eekenhoff**  
Centrum  
Tagespflege  
GmbH

*„Nicht einsam - sondern gemeinsam!“*

**Tagespflege**

Wir laden Sie gerne  
zu einem Probetag ein!  
Lernen Sie uns kennen!

*Wir freuen uns auf Ihren Besuch*

**Eekenhoff Centrum Tagespflege GmbH**  
Schafdam 60 · 26188 Edewecht-KleinScharrel  
**0 44 86 / 9 14 88 90**



**JOHN**  
HAUSTECHNIK GmbH & Co. KG.  
MEISTERBETRIEB

Friedrichsfehner Str. 8 · 26188 Edewecht / Friedrichsfehn  
04486/9387533 · [info@john-haustechnik.net](mailto:info@john-haustechnik.net)



**LERNEN MIT SPAS UND SYSTEM**

**Dr. Claudia Freese**  
Integrative Lerntherapeutin  
Förderung bei  
Lese-Rechtschreibschwäche  
und Dyskalkulie

Alte Dorfstraße 40  
26160 Bad Zwischenahn-Ofen  
<https://lerntherapie-freese.de>  
Telefon / WhatsApp: 01522 - 5999260



**BRAND**  
MONTAGESERVICE

**ANGEBOT ANFRAGEN.**  
[montageservice-brand.de](http://montageservice-brand.de)

**FENSTER & HAUSTÜREN**

**INNENTÜREN & TROCKENBAU**

**PHOTOVOLTAIK**

**SERVICE & WARTUNG**

[info@montageservice-brand.de](mailto:info@montageservice-brand.de) | 0176 76963055



**Meyer**  
Malermeisterbetrieb  
seit 1963

- Malerarbeiten
- Tapezierarbeiten
- Fassadengestaltung
- Bodenbelagsarbeiten

26160 Petersfehn · An der Weide 11a  
Telefon: 0 44 86 / 67 18

Jannik Meyer: 0172 1505067  
Stefan Meyer: 0174 7908635

e-Mail: [malermeyer.petersfehn@ewe.net](mailto:malermeyer.petersfehn@ewe.net)



**Pole Dance Aerial Yoga**

Stark, elegant und mit ganz viel Spaß!  
Entdecke unsere Pole Dance Kurse für  
Anfänger und Fortgeschrittene - ideal  
um Kraft, Selbstbewusstsein und  
Beweglichkeit zu fördern.  
Außerdem im Angebot: Aerial Yoga  
für Kinder und Erwachsene - spielerisch  
schweben, entspannen und trainieren!

**PoleWirbel**  
Mittellinie 157,  
26160 Bad Zwischenahn OT Petersfehn  
[info.polewirbel.de](http://info.polewirbel.de) · [www.polewirbel.de](http://www.polewirbel.de)

**50% RABATT**  
CODE: PETERSFEHN



**Physiofehn**  
PHYSIOTHERAPIE

Die Praxis für die ganze Familie

- Krankengymnastik
- Manuelle Therapie
- Bobath- & Vojta Therapie
- u.v.m.

[www.physiofehn.de](http://www.physiofehn.de)

Spiekerooger Str. 2 · 26188 Friedrichsfehn · Tel. (04486) 93 8 63 03



## Buchtipp

*„Du mußt meine Hand fester halten, Nr. 104“ von Susanne Abel*

Am Ende des Zweiten Weltkriegs wird mitten in Deutschland ein kleiner Junge gefunden, der nicht weiß, woher er kommt. Sein Alter wird geschätzt, er erhält den Namen Hartmut und wächst in einem katholischen Kinderheim auf, in dem viel Ordnung und noch mehr Zucht herrscht. Dort lernt er die etwas ältere Margret kennen, die ihn schon im Heim zu beschützen versucht. Die beiden werden zu einer unverzichtbaren Stütze füreinander und beschließen, sich nie wieder loszulassen. Doch während sie mit aller Kraft versuchen, das Geschehene zu vergessen und ein normales Leben zu führen, wird ihre Vergangenheit auch für die nachkommenden Generationen Folgen haben.

■ Brigitte Wichmann

Ev. Öffentliche Gemeindebücherei Friedrichsfehn



*„Du mußt meine Hand fester halten, Nr. 104“ von Susanne Abel und ganz viele weitere Kinder- oder Jugendbücher und Literatur für Erwachsene können kostenlos in unseren Büchereien in Friedrichsfehn und Petersfehn ausgeliehen werden.*



**Sonntag  
1. März  
Kirche  
Petersfehn**

**10 Uhr  
Bunter  
Bücher-  
Gottesdienst**

**11-16 Uhr  
Bücherflohmarkt  
und Cafeteria**

## Frauenfrühstück

Wir laden Euch herzlich zu unserem Frauenfrühstück im Gemeindezentrum Friedrichsfehn am Samstag, 7. März ein. Einlass ist ab 9.30 Uhr, Beginn ist um 10.00 Uhr. Freut Euch auf ein reichhaltiges Frühstück, interessante Gespräche und wertvolle Impulse zu unserem diesjährigen Thema „Bewegung als Medizin – warum Sport Frauen in jedem Alter stärkt“ mit unserer Referentin Hana Mönch, bekannt als „LAUFMAMALAUF“-Trainerin aus Friedrichsfehn.

Der Kartenvorverkauf ist am Freitag, 13. Februar ab 16.30 Uhr im Gemeindezentrum Friedrichsfehn. Die Karten sind für 10 € zu erwerben und ist auf zwei



Karten pro Person begrenzt. Lasst uns gemeinsam den Weltfrauentag genießen und gestärkt in das Frühjahr starten. Wir freuen uns auf Euch!

■ Das Team des Frauenfrühstücks

## Filmabend für Frauen

Am 1. November 2025 fand im Gemeindehaus in Friedrichsfehn erneut der beliebte Filmabend für Frauen statt. In diesem Jahr wurde der Film Contra gezeigt, der mit einem gelungenen Wechsel aus humorvollen Momenten und tiefgründigen Botschaften sowohl zum Lachen als auch zum Nachdenken einlud. Begleitet wurde der Abend von einem liebevoll gestalteten Fingerfood-Bufferet und erfrischenden Getränken, die eine warme und einladende Atmosphäre schufen.

Die Veranstaltung war wie schon in den Vorjahren frühzeitig ausverkauft – ein schönes Zeichen dafür, wie groß das Interesse und die Vorfreude in der Gemeinde sind. Besonders erfreulich war der Erlös: Die beeindruckende Spendensumme von 975,53 Euro ging an den Verein Kinderlachen Oldenburg e.V..



Das Team vom Friedrichsfehner Filmpalast sagt von Herzen DANKE an alle, die diesen Abend möglich gemacht haben und zu einem besonderen Erlebnis werden ließen. Am 4. Dezember 2025 erfolgte die offizielle Spendenübergabe. Der Verein zeigte sich dankbar und betonte, wie wertvoll diese Unterstützung ist. Dank der Spende können weiterhin wichtige Angebote für Kinder erhalten und ausgebaut werden.

■ Ingrid Schweinberger und Sylke Ohling





## Aus dem Rahmen gefallen

Mit einem bunten Gottesdienst und einem ungewöhnlichen Puzzelflohmarkt fiel ein Sonntag Mitte Januar in der Kirche Petersfehn wahrlich aus dem Rahmen. Dieses Mal machte das Team im Gottesdienst speziell den Rand bzw. Rahmen zum Thema, den viele beim Puzzle zuerst legen. Oder doch nicht? Und muss der Rahmen eigentlich geschlossen sein? Schließlich ist im Leben ja auch vieles offen und möchte man vielleicht auch mal aus dem Rahmen fallen, etwas Neues ausprobieren, etwas Ungewöhnliches tun. Ein Rahmen kann Sicherheit geben, aber auch einengen und ausgrenzen – all diese Gedanken kamen in einer kleinen Szene, Gedichten, Liedern zur Sprache. Ein bunter Hut machte Mut, seinen eigenen Weg zu gehen und verteilte Puzzleteile ermutigten die vielen Besucher\*innen, mal aus dem Rahmen zu fallen. Jesus diente als gutes Beispiel: Auch er ging ja oft ungewöhnliche Wege, um Gemeinschaft zu stiften.

Ein aus 26 berühmten Melodien zusammengesetztes Lied war ein toller Höhepunkt eines lebendigen Gottesdienstes. Der war schließlich der Auftakt zu einem munteren Treiben beim Flohmarkt mit etwa 400 gespendeten Puzzles, von denen der Großteil einen neuen Besitzer fand. Wie beim ersten Flohmarkt dieser Art 2023 ging der Plan sehr gut auf, dass viele Menschen Puzzle spendeten und so viele zufrieden mit neuen Puzzles nach Hause gehen konnten.

So wird es sicher eine Neuauflage geben, dann womöglich eher wieder zu Beginn der dunklen Jahreszeit. Nächstes Mal soll es vor dem Flohmarkt für eine längere Zeit möglich sein, Puzzles zu spenden. Das wird dann durch den Gemeindebrief und die Presse bekannt gemacht.

Durch die Kollekte und Spenden für Puzzles und die Cafeteria kamen fast 1.300 Euro zusammen! Darüber freut sich die Bücherei Petersfehn.

Ein großer Dank an Ralf, Ina, Jeannine, Silke, Sabine und alle Helfer\*innen für Ideen, Musik und Gestaltung dieses tollen Tages.

■ Daniela Ludewig-Göckler



## Katholische Kirchengemeinde

Katholische  
Kirchengemeinde  
St. Willehad  
Eichenstr. 57  
26131 Oldenburg  
Tel. 0441 957020 (Pfarrbüro)



Infos und Termine unter  
[www.st-willehad-oldenburg.com](http://www.st-willehad-oldenburg.com)





## KinderKoffer

### KinderKoffer mini

für Kinder von 4-5 Jahren  
Freitags von 16 - 17 Uhr

#### *Der große Sturm*

Freitag, 6. Februar  
Gemeindezentrum Friedrichsfehn

#### *Wir machen eine Reise nach Afrika*

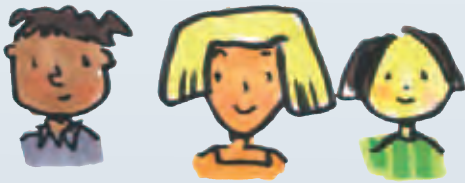
Freitag, 6. März  
Gemeindezentrum Friedrichsfehn

Anmeldung bitte unter:  
Brigitte@Meinold-online.de

#### *Wir machen eine Reise nach Afrika*

Freitag, 27. Februar  
in der Kirche Petersfehn

Anmeldung bitte unter:  
daniela.ludewig-goeckler@kirche-oldenburg.de



### KinderKoffer

für Kinder im Grundschulalter  
Freitags von 16 - 18 Uhr

#### *Aus dem Rahmen fallen*

Freitag, 13. Februar  
in der Kirche Petersfehn

Anmeldung bitte unter:  
stine@schellste.de



## NEU: Infos zur Konfirmandenzeit

Am 9. Februar findet um 18 Uhr eine Informationsveranstaltung im Gemeindehaus in Petersfehn mit Pastorin Ludewig-Göckler statt. Eingeladen sind Jugendliche, die 2027 konfirmiert werden möchten und im Sommer 2026 in die achte Klasse kommen, sowie deren Eltern.

Für Friedrichsfehn gab es aufgrund des krankheitsbedingten Ausfalls von Pastor Peuster bereits eine vorgezogene Veranstaltung im Januar. Wer die-

sen Termin verpasst hat, kann gern nun zu dieser Infoveranstaltung nach Petersfehn kommen. Die Konfirmandenzeit läuft in beiden Gemeindeteilen in großen Teilen gleich ab. Auch die Fahrten finden gemeinsam statt und die Anmeldeunterlagen sind dieselben.

Die Konfirmandenzeit startet dann Ende Mai bzw. Anfang Juni. Anmeldungen sind bitte bis zum 10. März 2026 im Kirchenbüro in Petersfehn, Mittellinie 83, vorzunehmen. Hierzu sind die Geburts- und Taufurkunde vorzulegen.

■ Daniela Ludewig-Göckler

## KinderKoffer in den Ferien

Auch in diesen Osterferien laden wir alle Kinder aus Friedrichsfehn und Petersfehn im Alter von 5 bis 10 Jahren ganz herzlich zu unserem Kinder-BibelNachmittag ein. Es wird ein spannender Nachmittag mit Basteln, Singen, Bauen, Beten, Essen und Vielem mehr.

Alles dreht sich rund um den Weltgebetstag. Was ist das eigentlich? Auf jeden Fall dazu gehört meistens eine Reise. In diesem Jahr nach Nigeria. Lasst Euch überraschen.

Am Freitag, 27. März von 15-18 Uhr im Gemeindezentrum F'fehn. Anmeldung: stine@schelste.de  
Das KinderKoffer-Team freut sich auf dich!

## Zauberei im Gemeindehaus

Einmal der Wirklichkeit entfliehen – das ist am 1. März 2026 im Gemeindehaus Friedrichsfehn möglich. Das Team des Kinder Film Paradies bringt dieses Jahr den Zauberer und Wirklichkeitsveränderer Aiko Bartsch nach Friedrichsfehn. Einlass ist um 14.30 Uhr, die Vorstellung beginnt um 15.00 Uhr. Für kleines Geld gibt es Getränke und süße Leckereien. Karten für je 5 € können am 07. Februar 2026 und 14. Februar 2026 jeweils von 9.30 Uhr bis 11.00 Uhr bei Edeka Bruns erworben werden. Wir möchten darauf hinweisen, dass die Aufsichtspflicht während der Veranstaltung bei den Erziehungsberechtigten liegt.

## Anmeldung Kinderfreizeit 2026

Auch im diesem Jahr heißt es wieder: Koffer packen und los geht's zur Kinderfreizeit! Von Sonntag, den 2. bis Donnerstag, den 6. August 2026 fahren wir ins Blockhaus Ahlhorn. Dich erwarten spannende Tage voller Spiel, Spaß und Abenteuer – mit Bootfahren, Basteln, Lagerfeuer, Stockbrot und jeder Menge Gemeinschaft! Mitfahren können Kinder im Alter von 7 bis 12 Jahre. Die Freizeit wird von einem Team langjährig erfahrener Mitarbeitenden geleitet.

Die Kosten betragen 180 €. Darin sind die Übernachtungskosten, Fahrt sowie alle Mahlzeiten und Aktivitäten enthalten. Falls es finanziell nicht möglich ist, kann ohne großen Aufwand eine Ermäßigung erfolgen. Dafür bitte im Kirchenbüro melden. Die Anmeldung für die Freizeit ist am Donnerstag, den 12. Februar 2026 ab 15:30 Uhr und erfolgt telefonisch über das Kirchenbüro unter 04486-415. Die Anmeldung für die Freizeit ist verbindlich. Für weitere Infos bitte ans Kirchenbüro oder an Marisa Meinold (marisa.meinold@gmx.de) wenden.

■ Marisa Meinold und Team



## Sonntag, 1. Februar

10 Uhr Gottesdienst, Pn. Dettloff, P` fehn

## Dienstag, 3. Februar

19.15 Uhr Trommelkurs, P` fehn

## Mittwoch, 4. Februar

8.30–10.30 Uhr Bücherei P` fehn  
16–18 Uhr Bücherei Fr` fehn  
17.15 Uhr Trainee, P` fehn  
19.30 Uhr Orchesterprobe Brass-Sax, Sporthalle P` fehn

## Donnerstag, 5. Februar

16–18 Uhr Bücherei P` fehn  
16.30–17.15 Uhr SING! KLING! SPRING! Vokale Früherziehung, P` fehn  
20 Uhr Teamerrunde; Fr` fehn

## Freitag, 6. Februar

16–17 Uhr Kinderkoffer mini – unser Kindergottesdienst  
f. Kinder von 4–5 Jahren, Fr` fehn  
19 Uhr Gospelchor, P` fehn

## Sonntag, 8. Februar

10 Uhr Vorstellungsgottesdienst der Friedrichsfehrer  
Konfirmandinnen und Konfirmanden,  
Diakon Schlieper, Fr` fehn

## Montag, 9. Februar

14.30 Uhr Handarbeitskreis, Fr` fehn  
18 Uhr Infoveranstaltung für die neuen Konfirmandinnen  
und Konfirmanden, P` fehn  
19.30 Uhr Klangraum – Chor, P` fehn

## Dienstag, 10. Februar

16–18 Uhr Bücherei P` fehn  
16–18 Uhr Bücherei Fr` fehn  
16 Uhr Offener Spielenachmittag f. Erwachsene, P` fehn  
19.15 Uhr Trommelkurs, P` fehn

## Mittwoch, 11. Februar

8.30–10.30 Uhr Bücherei P` fehn  
16–18 Uhr Bücherei Fr` fehn  
19.30 Uhr Orchesterprobe Brass-Sax, Sporthalle P` fehn

## Donnerstag, 12. Februar

16–18 Uhr Bücherei P` fehn  
16.15–17 Uhr Kinderchorprobe f. Kinder d. Klassen 1–4, Fr` fehn  
16.30–17.15 Uhr SING! KLING! SPRING! Vokale Früherziehung, P` fehn  
17–18 Uhr Kinderchorprobe f. Kinder d. Klassen 5–7, Fr` fehn

## Freitag, 13. Februar

16.30 Uhr Kartenvorverkauf Frauenfrühstück, Fr` fehn  
16–18 Uhr Kinderkoffer – unser Kindergottesdienst  
f. Kinder von 6–10 Jahren, P` fehn

## Februar 2026

Du sollst fröhlich sein und dich freuen über alles Gute, dass der Herr,  
dein Gott, dir und deiner Familie gegeben hat.

Deuteronomium 26,11

## Sonntag, 15. Februar

10 Uhr Vorstellungsgottesdienst der Petersfehrer  
Konfirmandinnen und Konfirmanden,  
Pn. Ludewig-Göckler, P` fehn

## Montag, 16. Februar

19.30 Uhr Klangraum – Chor, P` fehn

## Dienstag, 17. Februar

16–18 Uhr Bücherei P` fehn  
16–18 Uhr Bücherei Fr` fehn  
19.15 Uhr Trommelkurs, P` fehn

## Mittwoch, 18. Februar

8.30–10.30 Uhr Bücherei P` fehn  
16–18 Uhr Bücherei Fr` fehn  
17.15 Uhr Trainee, Fr` fehn  
19.30 Uhr Orchesterprobe Brass-Sax, Sporthalle, P` fehn

## Donnerstag, 19. Februar

15–17 Uhr Teeklön, Fr` fehn  
16–18 Uhr Bücherei P` fehn  
16.15–17 Uhr Kinderchorprobe f. Kinder d. Klassen 1–4, Fr` fehn  
16.30–17.15 Uhr SING! KLING! SPRING! Vokale Früherziehung, P` fehn  
17–18 Uhr Kinderchorprobe f. Kinder d. Klassen 5–7, Fr` fehn

## Samstag, 21. Februar

9–13 Uhr Gemeindegemeinderatssitzung, Fr` fehn

## Sonntag, 22. Februar

10 Uhr Gottesdienst, Pn. Ludewig-Göckler, Fr` fehn

## Montag, 23. Februar

14.30 Uhr Handarbeitskreis, Fr` fehn  
19.30 Uhr Klangraum – Chor, P` fehn

## Dienstag, 24. Februar

16–18 Uhr Bücherei P` fehn  
16–18 Uhr Bücherei Fr` fehn  
19.15 Uhr Trommelkurs, P` fehn

## Mittwoch, 25. Februar

8.30–10.30 Uhr Bücherei P` fehn  
16–18 Uhr Bücherei Fr` fehn  
19.30 Uhr Orchesterprobe Brass-Sax, Sporthalle P` fehn

## Donnerstag, 26. Februar

16–18 Uhr Bücherei P` fehn  
16.15–17 Uhr Kinderchorprobe f. Kinder d. Klassen 1–4, Fr` fehn  
16.30–17.15 Uhr SING! KLING! SPRING! Vokale Früherziehung, P` fehn  
17–18 Uhr Kinderchorprobe f. Kinder d. Klassen 5–7, Fr` fehn

## Freitag, 27. Februar

16–17 Uhr Kinderkoffer mini – unser Kindergottesdienst  
f. Kinder von 4–5 Jahren, P` fehn  
19 Uhr Gospelchor, P` fehn



## März 2026

Da weinte Jesus.

Johannes 11,35

### Sonntag, 1. März

10 Uhr Bücherei-Gottesdienst, Pn. Ludewig-Göckler, P` fehn  
Im Anschluss Bücherflohmarkt

### Montag, 2. März

19.30 Uhr Klangraum - Chor, P` fehn

### Dienstag, 3. März

16-18 Uhr Bücherei P` fehn  
16-18 Uhr Bücherei Fr` fehn  
19.15 Uhr Trommelkurs, P` fehn

### Mittwoch, 4. März

8.30-10.30 Uhr Bücherei P` fehn  
16-18 Uhr Bücherei Fr` fehn  
17.15 Uhr Trainee, P` fehn  
19.30 Uhr Orchesterprobe Brass-Sax, Sporthalle P` fehn

### Donnerstag, 5. März

16-18 Uhr Bücherei P` fehn  
16.15-17 Uhr Kinderchorprobe f. Kinder d. Klassen 1-4, Fr` fehn  
16.30-17.15 Uhr SING! KLING! SPRING! Vokale Früherziehung, P` fehn  
17-18 Uhr Kinderchorprobe f. Kinder d. Klassen 5-7, Fr` fehn  
20 Uhr Teamerrunde, P` fehn

### Freitag, 6. März

16-17 Uhr Kinderkoffer mini – unser Kindergottesdienst  
f. Kinder von 4 - 5 Jahren, Fr` fehn  
19 Uhr Gospelchor, P` fehn

### Samstag, 7. März

10 Uhr Frauenfrühstück, Fr` fehn

### Sonntag, 8. März

10 Uhr Gottesdienst, Pn. Dettloff, Fr` fehn

### Montag, 9. März

14.30 Uhr Handarbeitskreis, Fr` fehn  
19.30 Uhr Klangraum - Chor, P` fehn

### Dienstag, 10. März

16-18 Uhr Bücherei P` fehn  
16-18 Uhr Bücherei Fr` fehn  
16 Uhr Offener Spielenachmittag f. Erwachsene, P` fehn  
19.15 Uhr Trommelkurs, P` fehn

### Mittwoch, 11. März

8.30-10.30 Uhr Bücherei P` fehn  
16-18 Uhr Bücherei Fr` fehn  
19.30 Uhr Orchesterprobe Brass-Sax, Sporthalle P` fehn

### Donnerstag, 12. März

16-18 Uhr Bücherei P` fehn  
16.15-17 Uhr Kinderchorprobe f. Kinder d. Klassen 1-4, Fr` fehn  
16.30-17.15 Uhr SING! KLING! SPRING! Vokale Früherziehung, P` fehn  
17-18 Uhr Kinderchorprobe f. Kinder d. Klassen 5-7, Fr` fehn

### Freitag, 13. März

19 Uhr Gospelchor, P` fehn

### Sonntag, 15. März

10 Uhr Gottesdienst, Pn. Ludewig-Göckler, P` fehn



### Montag, 16. März

19 Uhr Gemeindekirchenratssitzung, P` fehn  
19.30 Uhr Klangraum - Chor, P` fehn

### Dienstag, 17. März

16-18 Uhr Bücherei P` fehn  
16-18 Uhr Bücherei Fr` fehn  
19.15 Uhr Trommelkurs, P` fehn

### Mittwoch, 18. März

8.30-10.30 Uhr Bücherei P` fehn  
16-18 Uhr Bücherei Fr` fehn  
17.15 Uhr Trainee, Fr` fehn  
19.30 Uhr Orchesterprobe Brass-Sax, Sporthalle, P` fehn

### Donnerstag, 19. März

15 – 17 Uhr Teeklön, Fr` fehn  
16-18 Uhr Bücherei P` fehn  
16.15-17 Uhr Kinderchorprobe f. Kinder d. Klassen 1-4, Fr` fehn  
16.30-17.15 Uhr SING! KLING! SPRING! Vokale Früherziehung, P` fehn  
17-18 Uhr Kinderchorprobe f. Kinder d. Klassen 5-7, Fr` fehn

### Sonntag, 22. März

10 Uhr Gottesdienst, Pn. Testa, Fr` fehn

### Montag, 23. März

14.30 Uhr Handarbeitskreis, Fr` fehn

### Donnerstag, 26. März

16-18 Uhr Bücherei P` fehn

### Freitag, 27. März

15-18 Uhr KinderbibelNachmittag, f. Kinder von 5-10 Jahren,  
Fr` fehn  
19 Uhr Gospelchor, P` fehn

### Sonntag, 29. März

10 Uhr Gottesdienst, P. Peuster, Fr` fehn

**Stundenweise Autos mieten –  
jetzt auch in Petersfehn**



**Einstieg  
bis Jahresende\***  
Aktionscode:  
OLD\_BZW26

 **cambio-CarSharing.de/bad-zwischenahn**  
\*30 Euro Anmeldegebühr werden als Fahrtguthaben gutgeschrieben. Keine Auszahlung möglich.




**FACHPRAXIS FÜR  
WIRBELSÄULE & GELENKE**

Inh. Anja Grüning

Dorfstraße 35a | 26188 Friedrichsfehn  
Telefon 04486 938 000  
fachpraxis@physio-gruening.de  
Termine nach Vereinbarung !

**Haushaltsauflösungen  
Entrümpelungen**



Seit über 5 Jahren  
nachhaltig & fair.



 **0151 26166700**  
fachleute-oldenburg.de

**OMNIBUS-GESELLSCHAFTS-  
UND AUSFLUGSFAHRTEN**

**GÜTERNAHVERKEHR  
BAGGERARBEITEN  
TIEFLADERTRANSPORTE**

**HILGEN**

*Seit 1923 für  
Sie auf Achse*

Emil Hilgen GmbH & Co. KG

Emil-Hilgen-Straße 1 · 26188 FRIEDRICHSFEHN  
TELEFON: 04486 / 9201-0 · FAX: 04486 / 9201-29  
E-MAIL: INFO@EMIL-HILGEN.DE · WWW.EMIL-HILGEN.DE

**HERWIG GERDES**  
STEUERBERATER

Diplom-Kaufmann  
**Herwig Gerdes**  
Steuerberater

Bloher Landstraße 45  
26160 Bad Zwischenahn/Bloh

Fon 0441 5099220  
Fax 0441 509221  
info@gerdes-steuerberatung.de  
[www.gerdes-steuerberatung.de](http://www.gerdes-steuerberatung.de)

Der Beratungseinsatz nach  
§37 Abs. 3 SGB XI: Personen, die  
Pflegegeld beziehen, müssen  
regelmäßig **Pflegeberatung** in  
Anspruch nehmen.



**Wir unterstützen Sie gerne, rufen Sie uns an, um einen Termin  
für ein Beratungsgespräch zu vereinbaren.**

Unsere DRK-Pflegeberaterin erreichen Sie montags bis freitags von  
08:00 Uhr bis 16:00 Uhr unter folgender  
Telefonnummer: **0175-3741086**.

**Rechtsanwalt  
Ingo Münck**



 Fuhrkenscher Grenzweg 1a  
26188 Edeweicht – Friedrichsfehn  
 04486 / 91 53 91  
 04486 / 91 53 92  
 info@rechtsanwalt-muenck.de  
 www.rechtsanwalt-muenck.de

*Haarstudio Flair*

Tel. 04486 - 6300  
Schulstraße 3 · 26188 Friedrichsfehn

**Ihr Familienfriseur**

Inh. Renate Brunßen




**Schmuck & Uhren  
K.A. KroczeK**  
k.a.kroczeK@t-online.de

**Öffnungszeiten**  
Dienstag  
16:00-19:00 Uhr

tel. 04486/938259  
mobile 0163/8829994

Reparatur von Groß  
und Kleinuhren  
Batterie wechseln  
Schmuck Reparatur  
Ankauf von Gold und Silber

Martha-Stölting Str. 15  
26160 Bad Zwischenahn  
Petersfehn 1

**hokema augenoptik**  
einfach gut beraten

Hokema Augenoptik | Friedrichsfehn Str. 16b | 26188 Friedrichsfehn  
Fon 04486.930666 | mail@hokema- Augenoptik.de | www.hokema- Augenoptik.de



## Kältebus

Jedes Jahr mit Beginn der Wintermonate starten in vielen Städten die individuellen Hilfsangebote vieler Organisationen zur Unterstützung unserer Obdachlosen Mitmenschen. Eines dieser Hilfsangebote sind die Kältebusse der Johanniter, den es auch in unserem beschaulichen Oldenburg gibt, denn auch hier ist leider die häusliche Unterkunft vieler Menschen das große Himmelszelt. Gut das es Ehrenamtliche wie Jörg Bohlken gibt die den Oldenburger Kältebus der Johanniter mit großem Engagement betreiben.

Dabei ist dieses Angebot der Johanniter-Unfall-Hilfe e.V. in Oldenburg eher zufällig entstanden. Jörg Bohlken der auch ehrenamtlich als psychosozialer Notfallhelfer im Krisenintervention Team der Johanniter tätig ist hatte auf einem Gruppenabend die Frage aufgeworfen wer und wo den Wohnungslosen die Möglichkeit zum Gespräch gegeben wird! Dies war der auslösende Moment der die Gründung des Kältebusses in Oldenburg bewirkte. Ein Angebot unter dem Dach der Oldenburger Ortsgruppe der Johanniter das vor gut acht Jahren als Untergruppe beim Katastrophenschutz der Johanniter startete. Die starke Nachfrage dieses besonderen Angebots löste dann vor fünf Jahren die Schaffung einer selbstständigen Gruppe Kältebus aus. Ein wichtiger Schritt auch für die verwaltungstechnische Übersichtlichkeit im Hinblick auf die zweckgebundenen Spenden an den Kältebus.

Jeden Dienstag, Freitag und Sonntag steht der Kältebus auf dem Vorplatz des Bahnhofs von November bis Ende März, natürlich auch an den Feiertagen. Dabei kann Jörg Bohlken auf ein Team von dreißig Ehrenamtlichen zurückgreifen, von denen umschichtig jeweils drei Ehrenamtliche pro Einsatz das Hilfsfahrzeug besetzen. Koordiniert werden die Einsätze von Jörg Bohlken bei

dem auch alle Fäden für den Kältebus zusammenlaufen. Neben der Ausgabe von warmer Suppe, Kaffee und Tee, Brötchen mit Wurst, Süßigkeiten sofern vorhanden, werden auch manchmal gespendete Lebensmittel an die zeitweise bis zu 80 Personen ausgegeben. Aber nicht nur Essen sondern auch wärmende Kleidungsstücke sowie Schlafsäcke und Decken, Schuhe oder Isomatten werden je nach Bedarf und Möglichkeit an die Obdachlosen ausgeteilt. Möglich ist diese besondere Hilfe nur, weil es Kooperationen, Sponsoren und Spender gibt, die diese lobenswerte Arbeit seit Jahren unterstützen. An zwei Tagen der Woche liefert die Küche des Pius-Hospitals 20 Liter Suppe und am dritten Tag bereitet die Küche des Staatstheaters die warme Mahlzeit zu. Für die Suppen müssen jeweils nur die Materialkosten erstattet werden. Ein weiterer Sponsor der bereits seit dem ersten Einsatz diese Arbeit unterstützt ist die Bäckerei Müller-Egerer. Seit acht Jahren spendet die Bäckerei für jeden Einsatz 50 Brötchen und 50 Semmel dreimal die Woche. Alle diese lebensnotwendigen und für uns täglich selbstverständlichen Dinge sind aber nur ein Teil der notwendigen Hilfe. Eine noch wesentlichere Hilfe die dabei entsteht ist die transportierte Herzenswärme. Diese entgegengebrachte Herzenswärme ermutigt die Obdachlosen sich zu öffnen und zwanglos ihre Probleme und Ängste auszusprechen und dabei zu wissen, dass sie gern gesehen sind und ihnen respektvoll begegnet wird. Gerade diese Gespräche und das Gefühl von sozialer Geborgenheit, wenn auch nur für einen begrenzten Augenblick, zaubert diesen Menschen einen herzerwärmenden Ausdruck der Dankbarkeit ins Gesicht. O-Ton Jörg Bohlken: So auch am Heiligabend vor einigen Jahren, als ich zusammen mit meiner 19 jährigen Tochter den Kältebus besetzt habe und wir bei der Essensausgabe mit einigen Gespräche führten, wurden plötzlich Weihnachtslieder angestimmt, die uns aus strahlenden Gesichtern der Dankbarkeit entgegenschallten. Meine Tochter sagte spontan, „so fühlt sich Weihnachten an“. Diese große Dankbarkeit der Wahrnehmung und des Gesehen werden sind das Wichtigste für diese Menschen. Die Obdachlosen sind keine Menschen vor denen man



Angst haben muss sondern man sollte ihnen respektvoll begegnen, denn auch ihre Würde ist unantastbar. Deshalb sollte man sie in unklaren Situationen immer ansprechen und im Bedarfsfall den Rettungsdienst oder die Polizei informieren. Falsch ist es nur wegzuschauen, denn es sind Menschen und sie verdienen unseren Respekt. Wir sollten unsere Haltung diesen Menschen gegenüber immer wieder hinterfragen und sie nicht verurteilen, denn wir wissen nicht aufgrund welcher Schicksalsereignisse sie in die Obdachlosigkeit abgerutscht sind und es steht uns auch nicht zu hierüber zu urteilen. Es ist vielmehr sehr bedrückend, dass die Anzahl der Wohnungslosen stetig steigt und in Deutschland 2025 bereits über 1 Million Menschen ohne Wohnung waren, von denen ein viertel Kinder und Jugendliche unter 18 Jahren sind. Deshalb ist es umso wichtiger, dass diese wertvolle Arbeit der Johanniter-Unfall-Hilfe auch weiterhin so durchgeführt werden kann und dazu braucht es nicht nur die hörenden Herzen sondern auch weiterhin die Unterstützung durch Spenden. Denn der Kältebus finanziert sich ausschließlich aus Spenden. Für Fragen steht Jörg Bohlken unter 0152 39 550 286 gerne zur Verfügung. Wer spenden möchte kann diese auf das Konto der Johanniter-Unfall-Hilfe e.V. mit dem Hinweis „Kältebus Oldenburg“ IBAN DE43 3702 0500 0004 3139 18 tätigen. Auch Sachspenden werden nach Rücksprache gerne angenommen. Mein Gespräch mit Jörg Bohlken war von einer tiefen Herzenswärme und großen Verbundenheit mit diesen von der Gesellschaft ausgegrenzten Menschen geprägt. Ich bedanke mich für das angenehme Gespräch und möchte meinen tiefen Respekt sowie Dankbarkeit für die besondere Arbeit des Kältebus-Teams an dieser Stelle zum Ausdruck bringen.

■ Bernd Janßen



## ■ Gute Besserung!

Eine gute Genesung wünschen wir! Pastor Karsten Peuster musste sich Ende Januar einer Hüftoperation unterziehen. Deswegen ist er in den Monaten Februar und März weitgehend nicht dienstfähig. Mit ihm gehen wir davon aus, dass er spätestens Ostern seinen Dienst wieder aufnimmt. Vertreterin ist Pastorin Ludewig-Göckler in Petersfehn.

■ Der Gemeindekirchenrat



## ■ Besondere Gottesdienste

### Vorstellungsgottesdienst

am 8. Februar in Friedrichsfehn

Die Konfirmandinnen und Konfirmanden, die 2026 in Friedrichsfehn konfirmiert werden, stellen sich in einem von ihnen gestalteten Gottesdienst um 10 Uhr im Gemeindezentrum in Friedrichsfehn der Gemeinde vor.

### Vorstellungsgottesdienst

am 15. Februar in Petersfehn

Die Konfirmandinnen und Konfirmanden, die 2026 in Petersfehn konfirmiert werden, stellen sich in einem von ihnen gestalteten Gottesdienst am um 10 Uhr in der Kirche in Petersfehn der Gemeinde vor.

### Bücher - Gottesdienst

Bunter Gottesdienst am 1. März mit der Bücherei Petersfehn um 10 Uhr in der Kirche Petersfehn. Für alte und junge Leseratten und alle, die Lust haben, sich von Bildern, Texten, Liedern und Literatur ansprechen, inspirieren, ermuntern zu lassen...



HERZLICHE  
EINLADUNG

### Ausblick: Gottesdienste in den Ostertagen

Gründonnerstag, 2. April um 19 Uhr, in Fr'fehn: Tischabendmahl  
Karfreitag, 3. April um 10 Uhr, in P'fehn: Andacht mit Lesung und symbolischem Abräumen des Altars.  
Ostersonntag, 5. April um 6 Uhr, in P'fehn: Osternacht für alle Sinne  
Ostersonntag, 6. April um 10 Uhr, in Fr'fehn: Festgottesdienst

## ■ Zu Ihrer Information

### Namensveröffentlichungen

Wer mit der Veröffentlichung seines Namens nicht einverstanden ist, informiere bitte das Kirchenbüro. Und wer in der Liste erscheinen möchte, bisher aber nicht erschienen ist, wende sich bitte ebenfalls an das Kirchenbüro.

### Ehejubiläum

In der Vergangenheit kam es immer wieder vor, dass einige Paare nicht zum Ehejubiläum besucht wurden. Wenn Sie wünschen, dass die Kirchengemeinde zu Ihrem Ehejubiläum gratuliert, informieren Sie uns bitte über unser Kirchenbüro.

### Geburtstagsjubilare

In unserer Gemeinde werden die Namen zum 70. und 75. Geburtstag und ab dem 80. Geburtstag jedes Jahr veröffentlicht werden. Wenn Sie das nicht möchten, dann lassen Sie es doch bitte das Kirchenbüro wissen.

### Tauftermine

Für Tauftermine setzen Sie sich bitte direkt mit dem Kirchenbüro in Verbindung:  
Tel. 04486 415.

# KINDERKOFFER

Unser Kindergottesdienst für  
Kinder im Grundschulalter  
Basteln, Bauen, Singen, Beten, Backen...

## Weltgebetstag - Was ist das?

Freitag, 27. März 2026  
15-18 Uhr  
Gemeindezentrum F'fehn

Anmeldungen unter: [stine@schellsta.de](mailto:stine@schellsta.de)  
Gerne Stoppersocken und Leinenbeutel mitbringen.

[www.kirche-friedrichsfehn-petersfehn.de](http://www.kirche-friedrichsfehn-petersfehn.de)



**Restaurant**  
**AKROPOLIS**  
 GRIECHISCHE SPEZIALITÄTEN

**Anrufen! Bestellen! Abholen!**  
**004486 93 87 76**

Pizza, Baguettes & Rollos auch außer Haus

Mittellinie 23 · 26160 Petersfehn · akropolis-petersfehn.de

**SURITEC**  
 Frühwarnsystem

**EINBRUCHSCHUTZ & VIDEOÜBERWACHUNG FÜR HEIM & GEWERBE**

**A&P Technik**  
 PETERSDOORFF  
 Alarmanlagen & Zubehör

Tel.: (04 41) 35 04 91 09  
 www.ap-alarmanlagen.de  
 E-Mail: info@ap-alarmanlagen.de

**IMMOBILIEN**  
**EVELYN DIESNER**  
 Kauffrau in der Grundstücks- u. Wohnungswirtschaft

*„Lieber persönlich...“*

**VERKAUFEN MIT DEM PROFI:**  
 FLEXIBEL, SICHER UND  
 SERIÖS ZUM ZIEL.

Mühlenbruch 2a/b  
 26160 Bad Zwischenahn

**Lieber persönlich: 0170 / 9853003**

**www.diesner-immobilien.de**

*Blumen für jeden Anlass!*

Di.-Fr. 9.00–12.30 Uhr und 14.30–18.00 Uhr  
 Sa. 9.00–12.30 Uhr

**Pustebblume**

Mittellinie 74 · 26160 Petersfehn · 0 44 86 - 64 46

**Schröder**

- Mazda Service
- Waschanlage
- Tankstelle
- Werkstatt - alle Marken
- Gebrauchtwagen
- Reifenservice
- Neuwagenvermittlung

Friedrichsfehn Str. 42 · 26188 Friedrichsfehn  
 Tel. 04486 - 5 55 · Fax 04486 - 66 68

**oltax** Treuhand GmbH  
 Steuerberatungsgesellschaft

*Rundum gut beraten.  
 Mit uns an Ihrer Seite.*

Geschäftsführer Olaf Gronotte · Steuerberater | Uta Hempen · Dipl.-Betriebswirtin(FH) · Steuerberaterin |  
**Oltax Treuhand GmbH** · Drögen-Hasen-Weg 28 · 26129 Oldenburg  
 Fon 0441.77920-0 · Fax 0441.77920-28  
 E-Mail: oltax@oltax.de · www.oltax.de

**Bauunternehmen**  
**Zimmerei**  
**Andre Freudenberg**

Planung und Ausführung von:  
 Innenausbau, Bedachungen und Altbausanierungen  
 Maurer- und Betonbauarbeiten

Andre Freudenberg  
 Am Ortsrand 13  
 26188 Edewecht / Friedrichsfehn  
 E-Mail: info@zimmerei-freudenberg.de  
 www.zimmerei-freudenberg.de

Tel.: 04486 / 1786  
 Fax: 04486 / 916360

**Wir machen Ihren Bettencheck!**

Sie liegen nicht mehr gut oder schlafen schlecht und wissen nicht, ob das vielleicht an Ihrer Matratze liegt? Wir kommen gerne und unverbindlich zu Ihnen, testen Ihr Bett auf Funktionalität und geben Ihnen Ratschläge, was Sie zukünftig tun können, um besser zu schlafen.

**Jetzt Termin vereinbaren unter 0441 / 950870**

Oldenburg, Hauptstr. 109  
 Oldenburg, Familia-Einkaufsland  
 Bremen, Schwachh. Heerstr. 367

**BETTENHAUS UWE HEINTZEN**

Ihr Bettenspezialist seit 1981

Betten | Matratzen | Lattenroste | www.bettenhaus-heintzen.de

**TAG UND NACHT ERREICHBAR**

WIR SIND UMGEZÖGEN. SIE FINDEN UNS JETZT AM:  
 SCHARRELER DAMM 2, 26188 JEDDELÖH (EHEMALIGES GASTHOF)

**04486 / 2729**  
 ODER  
**04405 / 917 9000**

**BEHRENS BESTATTUNGSHAUS**  
 FRIEDRICHSFEHN  
 INH. SASCHA BEHRENS

## Save the Date

➔ **Maibaumsetzen** am Donnerstag 30. April ab 18 Uhr im Garten vom Landhaus

➔ **Dorfreinigung** in Friedrichsfehn, Treffpunkt auf dem Busplatz, Samstag 11. April um 9.30 Uhr

➔ **Jahreshauptversammlung SV Friedrichsfehn**, Donnerstag 5. Februar, 19.30 Uhr im Clubraum der Mehrzweckhalle

➔ **Jahreshauptversammlung Ortsverein Friedrichsfehn e.V.**, Mittw. 18. März im Landhaus

➔ **Öffentlicher Stammtisch** im Landhaus 1. Mittwoch im Monat ab 19.30 Uhr

➔ Alle Termine des Ortsvereins Friedrichsfehn findet Ihr auf [www.friedrichsfehn.de](http://www.friedrichsfehn.de)

## Mal wieder eine Party in Friedrichsfehn

Fabian Bosse und sein Team veranstalteten am 13. Dezember gleich 2 Partys. Nachmittags Kinder Christmas Disco und abends die Christmas Party. Ab 16 Uhr durften die Kinder im Alter von 6-11 Jahren im beheizten Zelt auf dem Parkplatz bei der Sporthalle tanzen und feiern. Bei dem Animationsprogramm hatten die Kinder viel Freude und auch die Eltern hatten Spaß, besonders beim Ententanz. Die Kinderdisco war mit 170 Kindern ausgebucht. Abends ab 20 Uhr durften endlich mal wieder die Erwachsenen in Friedrichsfehn ausgelassen feiern. Die Party war mit 600 Personen ausverkauft. Die Friedrichsfehner haben sich wohl solch eine Party gewünscht. Vor dem Zelt gab es unter anderem einen Imbiss und für die notwendige Sicherheit wurde selbstverständlich auch gesorgt. Bis in die späte Nacht hinein gab es stimmungsvolle, abwechslungsreiche und coole Musik von DJ André Theermann. Rund um ein gelungenes Fest. 2026 gibt es die 2. Christmas Party.



### ➔ SAVE THE DATE:

5. Dezember 2026 auf dem Betriebsgelände der Firma Emil Hilgen GmbH & Co. KG, danke für dein Engagement in Friedrichsfehn, Fabian. Danke, dass du und dein Team so vielen Menschen eine Freude mit der Christmas Party gemacht habt. Ich selbst fand es schön, in so viele bekannte, freudige und glückliche Gesichter zu sehen, einfach gut.

■ Eure Sylke



## Tannenbaumspende für den Dorfplatz

Die große Tanne auf dem Dorfplatz wurde in diesem Jahr von Familie Schneider aus dem Binsenberg gespendet. Herzlichen Dank an euch. Helfer des Ortsvereins haben die Tanne gesägt und aufgestellt. Sonja Fehlauer hat uns wie in den Jahren zuvor mit Kaffee und Tee versorgt. Der Baum erhellte den Dorfplatz und beim Lichter-

glanz wurde der Tannenbaum mit mitgebrachtem Baumschmuck verziert. Der 2. Baum am Löschteich wurde vom Pflanzenhof Jürgen von Seggern aufgestellt. Herzlichen Dank an alle Beteiligten.

■ Eure Sylke







## Kleine Gesten

Dass es bald ein Dorfgemeinschaftshaus in Friedrichsfehn geben wird, hat sich rumgesprochen. Familie Schütte hat mal auf ihrem Dachboden nachgeschaut und ihr altes, aus der Mode geratenes Geschirr eingepackt und zu Haus Linchen gebracht. Auch Wilma Wähler hat dem Verein etliche brauchbare Haushaltsgeräte gespendet. Herzlichen Dank an euch. Wir haben uns sehr über diese Sachspenden gefreut. Sachspenden bitten wir vorab mit den Zuständigen des Ortsvereins abzustimmen, Dankeschön.

■ Eure Sylke

## Kirchengemeinde

### Evangelisches Pfarramt

#### Friedrichsfehn-Petersfehn

Pastorin Daniela Ludewig-Göckler, Mittellinie 83, 26160 Petersfehn I, Tel. 04486 919727, [daniela.ludewig-goeckler@kirche-oldenburg.de](mailto:daniela.ludewig-goeckler@kirche-oldenburg.de)  
Pastor Karsten Peuster, Dorfstraße 29 c, 26188 Friedrichsfehn, Tel. 04486 9378407, [karsten.peuster@kirche-oldenburg.de](mailto:karsten.peuster@kirche-oldenburg.de)

#### Gemeindebüro, Gemeindezentrum und Friedhofsverwaltung

Gemeindesekretärin Tanja Berlage, Mittellinie 83, 26160 Petersfehn I, Tel. 04486 415, Fax 04486 919728, [www.kirche-friedrichsfehn-petersfehn.de](http://www.kirche-friedrichsfehn-petersfehn.de), [kirchenbuero.friedrichsfehn-petersfehn@kirche-oldenburg.de](mailto:kirchenbuero.friedrichsfehn-petersfehn@kirche-oldenburg.de)

Bürozeiten: Mo, Di, Mi, Fr 9 -12 Uhr, Do 15 -18 Uhr

#### Besuchsdienstkreis:

Kontakt über das Pfarrbüro, Tel. 04486 415

## Vorweihnachtliche Stimmung auf dem Lichterglanz

Am 2. Advent wurde der Lichterglanz auf dem Dorfplatz gefeiert. Bereits am Vortag fanden sich viele Besucher auf einen heißen Glühwein ein. Trotz des nicht weihnachtlichen Wetters war die Stimmung sehr gut. Man trifft sich zum Plaudern. Am Sonntag durften die Kinder bunten Schmuck an die große Tanne hängen und bekamen ein kleines Geschenk dafür. Endlich kam der Weihnachtsmann und die Kinderaugen leuchteten. Die Kinder haben kleine Gedichte aufgesagt und dem Weihnachtsmann ihre Wünsche erzählt. Schüler der GOBS hatten einen Stand und haben ihre Kasse für die Abschlussfeier aufgefüllt. Andrea Eilers und Petra Growe haben mit den Kindern weihnachtliche Karten gemalt. Der Mehrerlös wurde dem Ortsverein gespendet. Herzlichen Dank an euch. Auch gab es eine kleine Spende von Niklas von Seggern, hierfür auch ein Dankeschön. Ein schöner kleiner überschaubarer Weihnachtsmarkt auf dem es Schmalzbrote, Krüllkuchen, Bratwurst, Pomes, Glühwein und Punsch gab. Schön, dass wir



in Friedrichsfehn in der Vorweihnachtszeit zusammenkommen und feiern können. Für den Aufbau und den Abbau, die Organisation und die Durchführung des Lichterglanzes bedarf es viele fleißige Hände. Die gibt es in Friedrichsfehn, das ist nicht selbstverständlich. Herzlichen Dank an euch alle.

■ Eure Sylke

### Küsterin Natalie Menzer

Gemeindezentrum Friedrichsfehn, Dorfstraße 16, 26188 Friedrichsfehn, Tel. 04486 9388000

#### Kinder- und Jugendarbeit

Kontakt über Ev. Kirchengemeinde, Tel. 04486 415

### Ev. Öffentl. Bücherei

im Gemeindezentrum Friedrichsfehn, Tel. 04486 9388000, Öffnungszeiten: Di & Mi 16-18 Uhr,

#### Verwaltung

Regionale Dienststelle Ammerland, Anemonenweg 1, 26160 Bad Zwischenahn, Tel. 04403 910360, Fax 04403 910362401, Leitung: Hans Dreesmann

## Impressum

### Herausgeberin:

Ev.-luth. Kirchengemeinde Friedrichsfehn-Petersfehn, Mittellinie 83, 26160 Bad Zwischenahn-Petersfehn, Tel. 04486 415 [kirchenbuero.friedrichsfehn-petersfehn@kirche-oldenburg.de](mailto:kirchenbuero.friedrichsfehn-petersfehn@kirche-oldenburg.de) [www.kirche-friedrichsfehn-petersfehn.de](http://www.kirche-friedrichsfehn-petersfehn.de)

### Redaktion:

Karsten Peuster, Sylke Polnau

### Redaktionsschluss:

Ausgabe April / Mai 2026:  
4. März 2026

### © Fotos/Grafiken:

Redaktion, Autorinnen und Autoren (falls nicht anders gekennzeichnet)  
Namentlich gekennzeichnete Artikel geben nicht unbedingt die Meinung der Redaktion wieder. Die Redaktion behält sich vor, aus Platzgründen Artikel zu kürzen.

**Gedruckt auf 100 % Recycling Papier.**